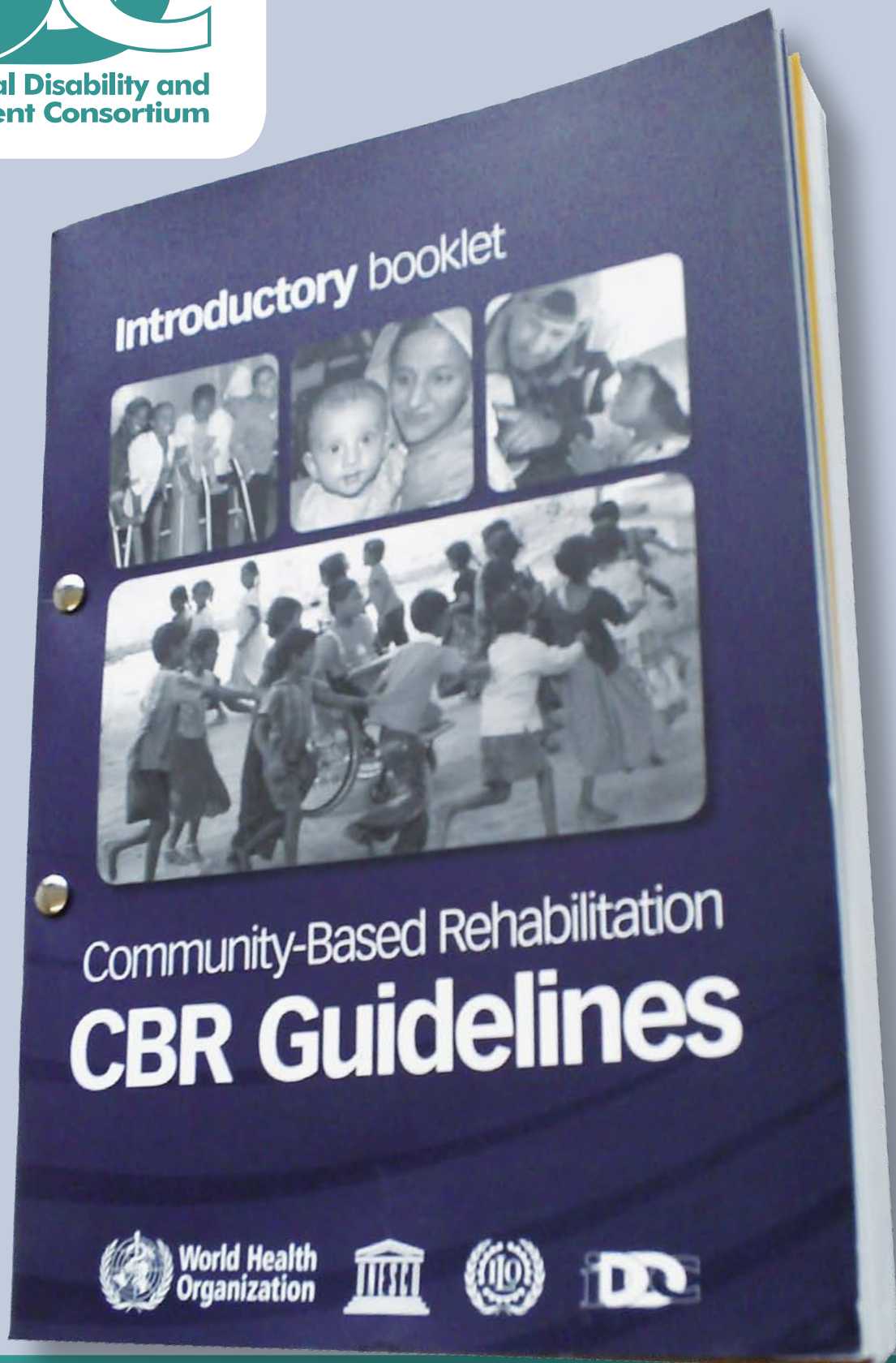




International Disability and  
Development Consortium



**Guías para la RBC como herramienta  
para el desarrollo inclusivo  
basado en la comunidad.**

## Consortio Internacional de Discapacidad y Desarrollo (IDDC)1: Colaboración global para promover el Desarrollo Inclusivo

IDDC es un consorcio global de organizaciones no-gubernamentales (ONGs) para discapacidad y desarrollo, Organizaciones no-gubernamentales generalistas y organizaciones de personas con discapacidad, que apoyan el trabajo de discapacidad y desarrollo en más de 100 países en el mundo.

La meta de IDDC es promover el desarrollo inclusivo a nivel internacional. El desarrollo inclusivo significa el respeto de todos los derechos humanos de cada persona, reconociendo la

diversidad, erradicando la pobreza, y asegurando que todas las personas estén completamente incluidas, y puedan participar activamente en procesos y actividades de desarrollo, independientemente de su edad, género, discapacidad, estado de salud, origen étnico o cualquier otra característica.

Para mayor información, visite nuestro sitio web en: [www.iddcconsortium.net](http://www.iddcconsortium.net)

Si usted requiere esta publicación en un formato alternativo, por favor, contáctenos.

---

### Información de la publicación

**Editor e Publicador:** IDDC

**Consultor principal:** Maya Thomas

**En colaboración con:** Grupo de trabajo de IDDC en RBC

**Traducción:** Sanna Laitamo, Isis Calonge Roy

**Diseño gráfico:** DB Print Belgium

**Cover:** © IDDC : Foto de la versión completa de las directrices de RBC



Esta publicación se ha producido con el apoyo de la Unión Europea, como parte del proyecto 'Making Development Inclusive' (Haciendo el Desarrollo Inclusivo). El contenido de esta publicación es responsabilidad única del Consorcio Internacional de Discapacidad y Desarrollo (IDDC) y del solicitante principal del proyecto, Leonard Cheshire Disability, y de ninguna manera puede ser considerada como reflejo de los puntos de vista de la Unión Europea.

© IDDC 2012

Se alienta a reproducir esta publicación, siempre y cuando se reconozca la fuente.

## Contenido

- Comprendiendo la RBC 4
- RBC y el Desarrollo Inclusivo Basado en la Comunidad 5
- Guías para la RBC 7
- Colaboración entre miembros interesados en RBC 10
- Guías para la RBC como marco para monitorización y evaluación 12
- Referencias 15

## Comprendiendo la RBC

En las últimas tres décadas, ha habido un cambio considerable en la comprensión y práctica de la Rehabilitación Basada en la Comunidad (RBC), con el reconocimiento de que las personas con discapacidad tienen los mismos derechos y necesidades de acceder a los mismos servicios y oportunidades, que otras personas de sus comunidades. Hoy día, la RBC es comprendida como estrategia, para asegurar la inclusión, los derechos, y la igualdad de oportunidades para las personas con discapacidad.

La práctica de la RBC ha cambiado del enfoque de prestación de servicios, frecuentemente orientado con el aspecto médico, y de un solo sector (salud o educación) a un enfoque multisectorial, y basado en derechos. Según el Documento de Posición Conjunta de la Organización Internacional del Trabajo (OIT) la Organización de las Naciones Unidas para la Educación, la Ciencia y la Cultura (UNESCO), y la Organización Mundial de la Salud (OMS) los objetivos de RBC son:



© Jean-Jacques Bernard / Handicap International:  
La inclusión de los adolescentes con discapacidades en la escuela togolesa



- Asegurar que las personas con discapacidad puedan maximizar sus habilidades físicas y mentales, acceder a servicios regulares y oportunidades, y llegar a ser contribuyentes de la comunidad y de la sociedad en general.
- Activar a las comunidades para promover y proteger los derechos humanos de las personas con discapacidad a través de cambios en la comunidad, por ejemplo, eliminando barreras de participación.

El Documento de Posición Conjunta sobre RBC, varias políticas nacionales y leyes que refieren a la RBC, y referencias implícitas a la RBC en ciertos artículos claves (19,26,4.3,29) de la Convención sobre los derechos de las personas con discapacidad (CDPD), reflejan el reconocimiento y la aceptación progresivo mundial de la RBC. Según el estudio conducido por la Organización Mundial de la Salud en el 2007, alrededor de 92 países tenían proyectos y programas de RBC: 35 en África, 26 en Asia, 24 en Latinoamérica y 7 en Europa (Khasnabis y Heinicke-Motsch, 2008). Solo en África, se han registrado 280 programas de RBC en 25 países (Adeoye and Hartley, 2008). Durante la última década, congresos regionales de RBC se han organizado en África, Asia pacífico, y América Latina; y se han establecido redes regionales de RBC para alimentar el movimiento de RBC a través de capacitación e intercambio de información; asimismo existen planes para promover una red mundial de la RBC.

## RBC y el Desarrollo Inclusivo Basado en la Comunidad

'Desarrollo Inclusivo Basado en la comunidad' es un término que hoy día se oye más y más y a veces se considera como sinónimo de la RBC. Desarrollo Inclusivo Basado en la comunidad es una meta, objetivo o el resultado final a ser alcanzado – para tener comunidades y sociedad en general inclusivas para todos los grupos marginados y sus preocupaciones, incluyendo a las personas con discapacidad.

El razonamiento es, que nadie debería ser excluido del desarrollo por ningún motivo, sea por género, discapacidad, etnia, estatuto de refugiado, orientación sexual, edad o cualquier otro motivo. La RBC es la herramienta, o estrategia, para alcanzar la meta del Desarrollo Inclusivo basado en la comunidad para las personas con discapacidad al igual que otros grupos de interés en la comunidad usan sus propias estrategias para hacer el desarrollo inclusivo a sus grupos de base.

La RBC aplica el enfoque de "doble vía", para alcanzar el objetivo del desarrollo inclusivo basado en la comunidad:

- 1) Trabajando con las personas con discapacidad, para desarrollar sus capacidades, atendiendo sus necesidades específicas, asegurando la igualdad de oportunidades y derechos, y facilitando su desarrollo para defender sus derechos.
- 2) Trabajando con la comunidad y la sociedad en general, para eliminar barreras que causan la exclusión de las personas con discapacidad, y asegurando una participación plena y efectiva para todas las personas con discapacidad en todas las áreas de desarrollo, igual como para otras personas.

En Bolivia, EIFODEC (Escuela de Integración, Formación Deportiva, Expresión Artística y Desarrollo Laboral) apoya al empleo de las personas con discapacidad intelectual en el mercado laboral regular. El centro utiliza una estrategia innovadora, usando el deporte y actividades artísticas como medios para el desarrollo personal e independencia, combinándola con un enfoque inclusivo, que involucra a los padres y la comunidad en el proceso educativo. A través de capacitación en asertividad, habilidades para la vida, habilidades vocacionales, y sensibilización de las empresas privadas, las personas con discapacidad intelectual se preparan y se relacionan con el mercado local laboral. Se busca la correlación específica entre los empleados y empleadores. Aunque el trabajo de gestión con las empresas para incluir empleados con discapacidad intelectual es duro, se han logrado muchos resultados exitosos. Los empleadores piensan que sus empleados son de extrema confianza, y consideran su personal con discapacidad intelectual como un ejemplo para los otros empleados en cuanto al compromiso con su trabajo.

En las comunidades donde diferentes miembros están trabajando con varios grupos marginados para un objetivo común de desarrollo inclusivo basado en la comunidad, es necesario que la RBC colabore con estos grupos, con el fin de desarrollar una voz colectiva más fuerte, para incidir sobre la inclusión. En comunidades donde no se han abordado a las necesidades de otros grupos marginados, la RBC debe considerar como incluir estos grupos en algunas actividades, como en las de subsistencia, por ejemplo.

En la India, los proyectos de RBC, han facilitado la creación de grupos de auto-ayuda en los pueblos y han federado estos grupos a nivel distrital (administrativo). Estos grupos han logrado incidir en los gobiernos locales en varios asuntos, por ejemplo en tener partidas presupuestarias en los programas de reducción de pobreza para las personas con discapacidad; influenciar en las autoridades locales de ferrocarril para arreglar áreas accesibles para las personas con discapacidad; acceder a los esquemas de bienestar y seguridad social para las personas con discapacidad; motivar a los miembros para competir en las elecciones locales; organizar visitas de deporte, dibujo, teatro, danza, música y recreación, y observar festivales nacionales, ayudando a otros sectores marginalizados, tales como personas de edad, viudas, mujeres indigentes y otros, para acceder a esquemas de seguridad social; incidir en temas como el agua, transporte, saneamiento y otros temas del desarrollo general.

## Guías para la RBC

Las Guías para la RBC de OMS, OIT, UNESCO e IDDC (2010), son un intento de responder a las necesidades sentidas de tener un documento que sintetizara las experiencias de todas partes del mundo y brindara una comprensión unificada de los conceptos y principios de la RBC como un enfoque integral basado en derechos, basado en la Convención sobre los derechos de las personas con discapacidad (CDPD). El propósito es abordar las preocupaciones y lagunas entre los diferentes miembros, entre las diferentes regiones en la comprensión conceptual, definiciones y la práctica de la RBC. La Guía ofrece una estructura para los que planifican y practican la RBC, en la cual pueden basar sus actividades de acuerdo con los contextos locales, necesidades y recursos. No es un documento descriptivo, ni defiende un modelo específico, ya que desde hace muchos años se ha comprendido, que en el mundo no puede existir un único modelo de RBC.

Sintetizando las experiencias de RBC de diferentes regiones del mundo, la Guía de RBC ayuda a ilustrar a los conceptos existentes y nuevos y como tales, se respaldan y basan en la práctica del campo.

El proceso para desarrollar la Guía se extendió durante seis años, entre 2004 y 2010, y fueron involucradas más de 180 personas, de gobiernos, agencias de las Naciones Unidas, sociedad civil y organizaciones de personas con discapacidad (OPCDs) de diferentes regiones.

La Guía de RBC se basa en los principios de la Convención sobre los derechos de las personas con discapacidad:

- El respeto de la dignidad inherente, la autonomía individual, incluida la libertad de tomar las propias decisiones, y la independencia de las personas;
- La no discriminación;
- La participación e inclusión plenas y efectivas en la sociedad;
- El respeto por la diferencia y la aceptación de las personas con discapacidad como parte de la diversidad y la condición humanas;
- La igualdad de oportunidades;
- La accesibilidad;
- La igualdad entre el hombre y la mujer;
- El respeto a la evolución de las facultades de los niños y las niñas con discapacidad y de su derecho a preservar su identidad.

Otros principios claves que sustentan a la Guía incluyen el **fortalecimiento** y la **sostenibilidad**.

Los objetivos de las Guías para la RBC son:

- Brindar orientación sobre cómo desarrollar y fortalecer los programas de la RBC, según el Documento de posición conjunta sobre RBC y la Convención sobre los derechos de las Personas con discapacidad
- Promover la RBC como estrategia para el desarrollo inclusivo basado en la comunidad
- Apoyar miembros interesados para responder a las necesidades básicas y mejorar la calidad de vida de las personas con discapacidad y sus familias.
- Facilitar el fortalecimiento de las personas con discapacidad promoviendo su inclusión y participación en el desarrollo y en los procesos de toma de decisiones.

El primer público para las Guías son los administradores de la RBC. El segundo público incluye el personal que trabaja en la RBC, trabajadores de salud, educación, sectores sociales y comunitarios, personas con discapacidad, sus familias y organizaciones, funcionarios gubernamentales, y organizaciones no-gubernamentales involucradas en desarrollo y/o discapacidad, investigadores y académicos.

El contenido de las Guías incluyen siete folletos: Folleto de introducción, Componente de salud, Componente de Educación, Componente de Subsistencia, Componente Social, Componente de Fortalecimiento, y Folleto complementario. El Folleto de Introducción brinda un resumen de los objetivos, el alcance y el proceso de desarrollo de las Guías, seguido por las explicaciones de los conceptos claves, como la discapacidad, el desarrollo, los derechos humanos y la RBC. Este folleto contiene también la sección para la administración de la RBC, orientando un análisis de situación, planificación y diseño, implementación y monitoreo, y evaluación.

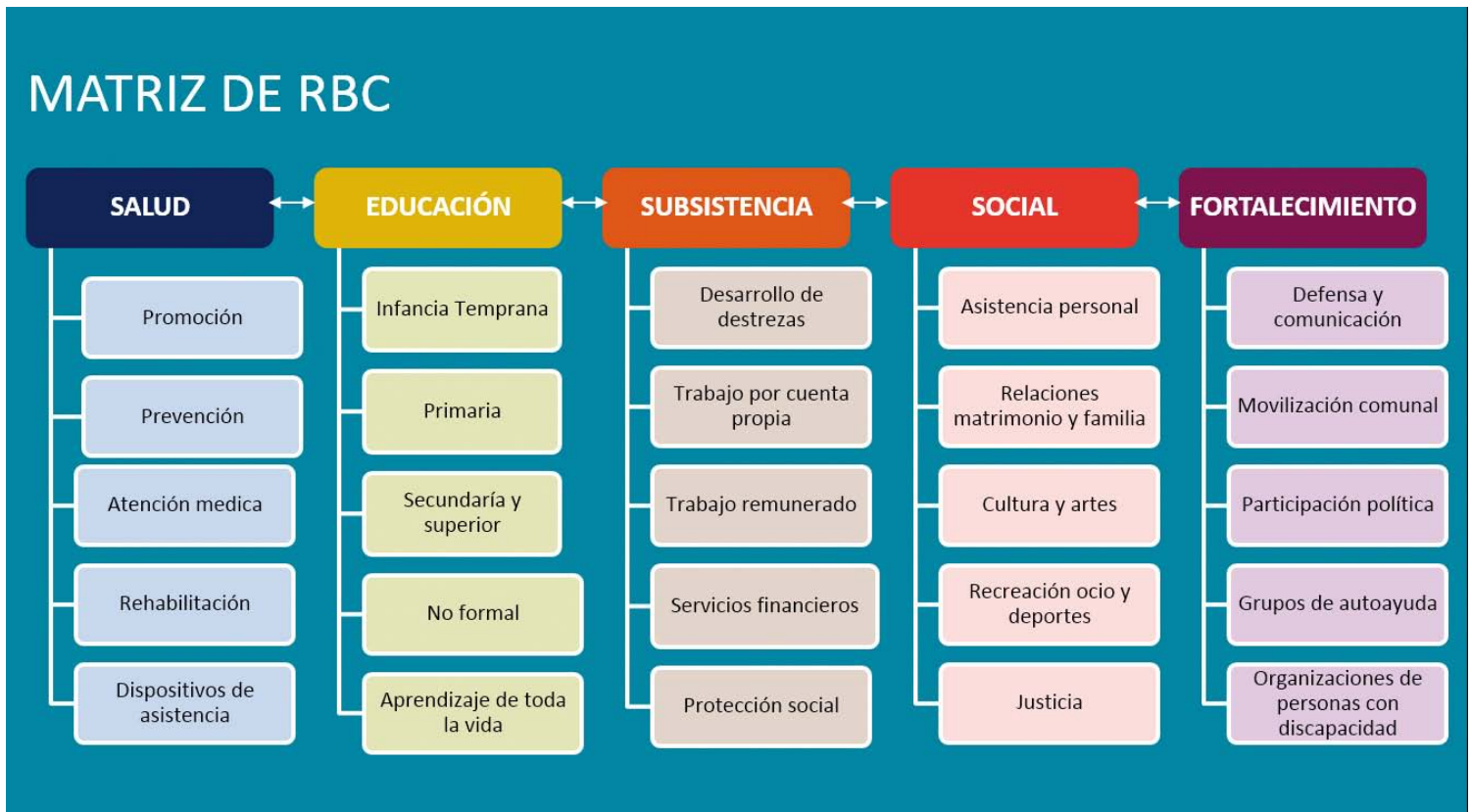
Los cinco folletos sobre Salud, Educación, Subsistencia, Social y Fortalecimiento con sus cinco sub-elementos (ver la matriz de RBC abajo), están estructurados de la siguiente forma:

- Preámbulo, que describe el objetivo del componente, el rol de la RBC, los resultados esperados, conceptos claves y un breve resumen de los cinco elementos que forman el componente.
- Explicaciones de los cinco elementos de cada componente: Introducción, objetivo del elemento, Rol de la RBC, resultados esperados, conceptos claves, actividades sugeridas.
- Referencias y lecturas recomendadas.
- A lo largo de la guía se utilizan estudios de casos y ejemplos para ilustrar los conceptos y actividades.

El **Folleto complementario** incluye secciones adicionales de RBC en relación con salud mental, VIH/ SIDA, lepra y crisis humanitaria..



La **matriz de RBC** de la Guía resume los cinco componentes y sus elementos asociados.



La matriz puede ser un instrumento de planificación para los que implementan la RBC, pero las Guías aclaran, que no se espera que los programas implementen todos los elementos de la matriz. Más bien sugieren que se puedan elegir las opciones, que mejor se adapten al contexto local, necesidades y recursos. Los programas pueden trabajar en sociedad con otras organizaciones, para apoyarse en las áreas donde tienen menos experiencia. Necesitan, sin embargo, asegurar, que las personas con discapacidad, estén involucradas en la toma de decisiones, y que los programas estén integrados en la comunidad, de la manera que "Las instalaciones y los servicios comunitarios para la población en general estén a disposición, en igualdad de condiciones, de las personas con discapacidad y tengan en cuenta sus necesidades" (CDPD, art. 19.c).

La Matriz de RBC respalda un enfoque holístico de inclusión de personas con discapacidades, y las diferentes casillas, solamente son una guía para lo que es posible hacer. En la práctica actual, los programas pueden sentir, que sus actividades no calzan en algunas de las casillas. Algunos programas sentirán, que si solo tienen una actividad en la casilla, han dado la cobertura a este elemento. Es importante para los programas de comprender, que la matriz pretende de Guiar la planificación, y que puede haber cualquier cantidad de posibles actividades en cada casilla, basado en las necesidades existentes.



@CBM :  
Iniciar la  
enseñanza de  
idiomas para los  
miembros de la  
comunidad en  
Haití

## Colaboración entre los miembros interesados en RBC

En el contexto de la RBC, el desarrollo inclusivo significa, que sociedades y alianzas son necesarias entre los miembros interesados, especialmente entre las organizaciones de RBC, las organizaciones de personas con discapacidad (OPCDs), las familias de las personas con discapacidad y los gobiernos (Thomas et al, 2010). En vez de enfoques dogmáticos y territorialismo, todos los miembros interesados necesitan trabajar en conjunto, para lograr que los programas sean más relevantes y sostenibles, para apalancar los recursos a través de redes más amplias, para capitalizar las fortalezas de cada uno, y para alcanzar la meta del desarrollo inclusivo con las personas con discapacidad como defensores de sus derechos. El desarrollo de las guías para la RBC es un ejemplo de una colaboración efectiva entre los diferentes miembros interesados – Agencias de Naciones Unidas, Organizaciones de personas con discapacidad, donantes, y la sociedad civil, incluyendo organizaciones no gubernamentales nacionales e internacionales. Las Guías pueden ser utilizadas como herramienta para facilitar la comunicación entre el gobierno, personas con discapacidad y sus familias, OPCDs y otros miembros, en la comunidad, para incidir por la realización de los derechos de las personas con discapacidad.

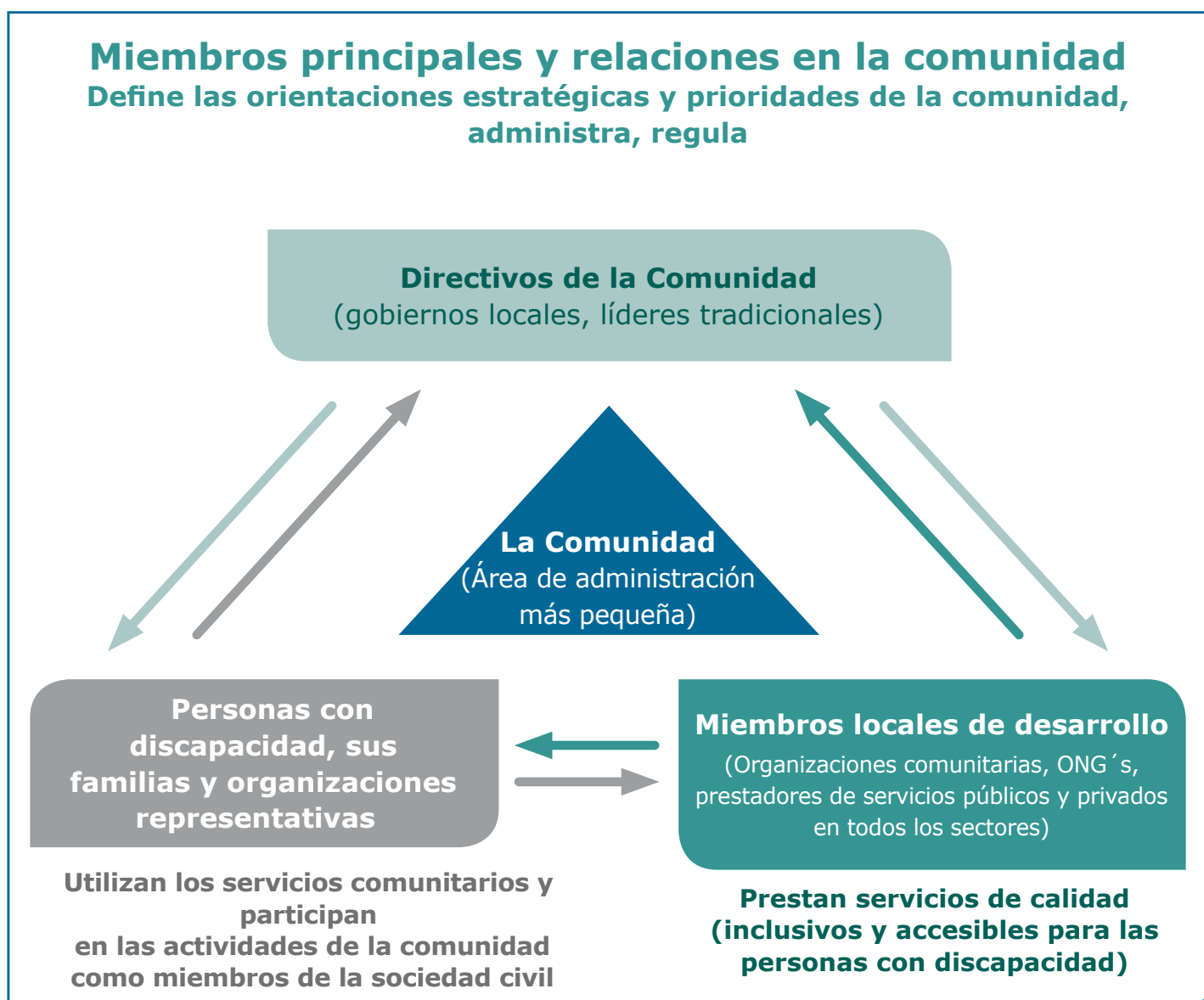
Los gobiernos nacionales, en particular, necesitan comprender la RBC como parte de un enfoque de reducción de pobreza multisectorial y basado en los derechos.

En las Filipinas, la emisión del Orden ejecutivo 437, fechada el 21 de Junio del 2005, ordena la adopción de la Rehabilitación Basada en la Comunidad como el enfoque o estrategia para brindar servicios para las personas con discapacidad por las unidades locales de gobierno (ULGs). Se han establecido cooperaciones entre las organizaciones gubernamentales (OG), las organizaciones no-gubernamentales (ONGs), y las organizaciones de personas con discapacidad (OPCDs), para formular políticas y para la implementación de la RBC como estrategia para brindar servicios integrales para otorgar poderes a personas con discapacidad, y para su inclusión en la sociedad.

**Las Guías pueden ser utilizadas para incidir a los gobiernos con el fin de que adopten y brinden apoyo a la RBC como un plan nacional de crear mecanismos de una colaboración efectiva multisectorial para asegurar la inclusión de la RBC en la política y práctica de desarrollo.**

En la región asiática, referencias específicas sobre RBC se puede ahora encontrar a nivel de las políticas nacionales en Bután, India, Indonesia, Myanmar, Pakistán, Filipinas, Sri Lanka, Tailandia y Timor Oriental, lo cual es un cambio significativo de la situación de hace una década. En África por ejemplo en Burkina Faso, la RBC se ha adaptado como la estrategia nacional para apoyar a las personas con discapacidad.

Una ilustración de las relaciones entre los miembros en la comunidad: (Fuente: Geiser P. The Role of the Community in the implementation of the CBR Matrix: Experiences of Local Inclusive Development. [Traducción del título: El rol de la comunidad en la implementación de la Matriz de RBC] Presentation at 4th CAN CBR Conference, Abuja, October 2010).



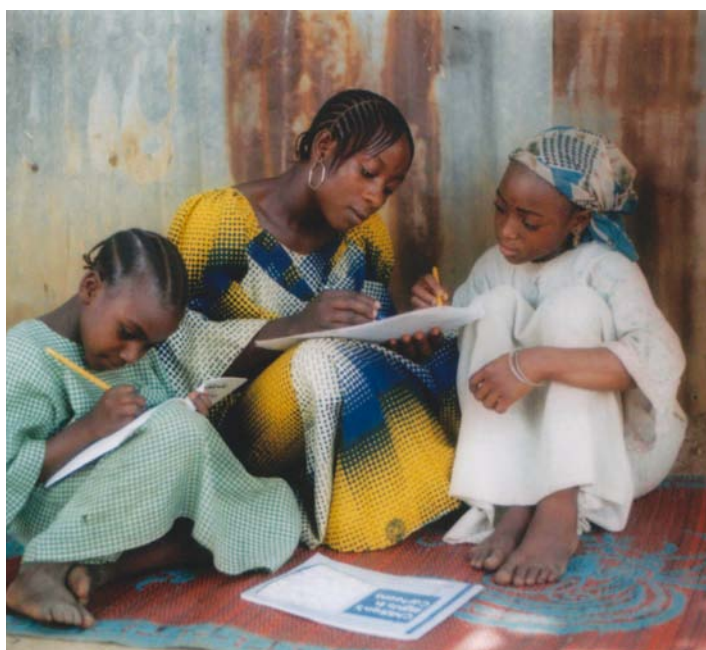
En Malí, un grupo de organizaciones de personas con discapacidad locales participaron en las consultas para elaborar el plan de desarrollo del Consejo Distrital, juntos con autoridades locales, prestadores de servicios, y otros miembros de desarrollo. Basadas en los resultados de un diagnóstico participativo, las prioridades identificadas para abordar las preocupaciones de las personas con discapacidad fueron incluidas en diez planes de acción del Consejo Distrital.

## Guías para la RBC como marco para monitoreo y evaluación

Mientras no se haya desarrollado un paquete de indicadores universales para medir el éxito de RBC todavía, resulta bastante factible que cada programa defina sus resultados e indicadores, y que evalúen sus logros respectivamente. Las Guías para la RBC pueden ser una herramienta muy útil para monitorear y evaluar los programas de RBC. Las guías sugieren posibles objetivos, resultados esperados, y actividades correspondiendo a los diferentes elementos y componentes de la Matriz de RBC.

Planificadores e investigadores pueden usar las guías para desarrollar indicadores apropiados para monitorizar sus actividades de RBC, y para medir la efectividad y el impacto. Poniendo en prueba de campo estos indicadores en las diferentes regiones, y poniéndolos en práctica, sumarán evidencia basada en la RBC.

Por ejemplo, en varios países algunos programas han desarrollado indicadores para el componente de educación:



### Resultados esperados:

- Las escuelas locales matriculan todos los niños, incluyendo niños con discapacidad.
- Las escuelas locales son accesibles y amigables con facilidades de agua y saneamiento adecuados

### Indicadores:

- Número o porcentaje de niños en las diferentes modalidades de educación
- Número de escuelas con maestros capacitados, aulas y servicios higiénicos accesibles.

@GCEN: miembro de la comunidad general para dar apoyo a niñas en sus estudios.

### Ejemplo de actividades relacionadas con la Matriz de RBC en un proyecto de RBC en Cambodia

Salud	Educación	Subsistencia	Social	Fortalecimiento
<p><b>Promoción</b> Colaborar con los prestadores de servicios de salud, para hacer los servicios disponibles para los pobres.</p>	<p><b>Infancia temprana</b> Capacitación y seguimiento a los cuidadores</p> <p>Matricular niños en las guarderías o jardines infantiles.</p>	<p><b>Desarrollo de destrezas</b> Facilitar capacitación para destrezas vocacionales en la comunidad.</p> <p>Referir a los centros de formación vocacional.</p>	<p><b>Relaciones, matrimonio y familia</b> Consejería/ motivación para las personas con discapacidad y familias sobre el derecho de contraer matrimonio.</p>	<p><b>Comunicación</b> Capacitación en habilidades de comunicación</p> <p>Apoyo en materiales de comunicación.</p>
<p><b>Prevención</b> Educar a las personas de la comunidad sobre nutrición, saneamiento, salud visual, discapacidad, prevención</p>	<p>Primaria Sensibilización en las escuelas</p> <p>Matrícula &amp; apoyo a los niños en las escuelas</p> <p>Motivar la familia para apoyar la educación de los niños.</p>	<p>Trabajo por cuenta propia Realizar estudios de medios de vida y apoyar el impulso de negocios.</p>	<p>Asistencia personal Capacitación a los miembros de familia sobre cómo atender a las personas con discapacidad.</p> <p>Seguimiento y consejería</p>	<p><b>Movilización social</b> Sensibilización desde el nivel comunitaria a nivel nacional</p> <p>Selección y capacitación de voluntarios en la comunidad.</p> <p>Establecimiento y capacitación de Comités comunitarios de discapacidad</p>
<p><b>Atención médica</b> Referir clientes para servicios de salud y seguimiento</p>	<p><b>Educación secundaria y superior</b> Continuar el apoyo en la escuela y la motivación de la familia.</p> <p>Incidir y construir capacidades en educación inclusiva en universidades seleccionadas</p>	<p><b>Servicios financieros</b> Poner a disposición préstamos para iniciar negocios.</p> <p>Seguimiento al re-embolso de los préstamos.</p>	<p><b>Cultura y artes</b> Animar a personas con discapacidad a participar en actividades culturales.</p>	<p><b>Participación política</b> Compartir información sobre elecciones con las personas con discapacidad, y las familias</p> <p>Motivar a las personas con discapacidad a participar en los procesos de elecciones nacionales.</p>



<p><b>Rehabilitación</b> Brindar capacitación en orientación y movilidad y habilidades de vida diaria para clientes ciegos</p> <p>Referir clientes a centros de rehabilitación</p>	<p><b>No-formal</b> Aprendizaje en el hogar.</p>	<p><b>Trabajo remunerado</b> Apoyo a las personas capacitadas para buscar empleo.</p> <p>Incidir para que los empleadores den oportunidades a las personas con discapacidad.</p>	<p><b>Recreación, ocio y deportes</b> Organizar deportes y juegos.</p>	<p><b>Grupos de auto-ayuda</b> Establecer y entrenar grupos de auto-ayuda</p> <p>Apoyar actividades de incidencia</p> <p>Seguimiento y consejería</p>
<p><b>Dispositivos de asistencia</b> Referir personas con discapacidad para que reciban ayudas técnicas.</p> <p>Subsidio a las personas que no puedan pagar por las ayudas técnicas.</p>	<p><b>Aprendizaje de toda la vida</b> Motivación permanente para continuar el aprendizaje compartiendo información, resolviendo problemas en conjunto, etc.</p>	<p><b>Protección social</b> Incidencia y coordinación con los programas de bienestar del gobierno</p> <p>Incidencia por el desarrollo de políticas.</p>	<p><b>Acceso a la justicia</b> Apoyo a las personas con discapacidad y a las familias para acceder a la asesoría legal y justicia.</p>	<p><b>OPCDs</b> Desarrollar capacidades de las organizaciones de personas con discapacidad distritales. (OPCDs)</p> <p>Relacionar los grupos de autoayuda a las OPCDs e nivel distrital, relacionar las OPCDs distritales a las OPCDs nacionales.</p>

**En conclusión, las Guías para la RBC pueden ser una herramienta efectiva para planificación y monitoreo, coordinación y construcción de alianzas con los responsables de las políticas, para alcanzar la meta del desarrollo inclusivo.**

Para que la RBC sea exitosa, es importante que los programas de RBC aseguren que todos los miembros interesados cumplan con sus respectivas responsabilidades, y trabajen para que las comunidades sean inclusivas para las personas con discapacidad,.

## Referencias

- Adeoye A, Hartley S (2008). **CBR Programmes in Africa: A preliminary Analysis**. [Traducción del título: Programas de RBC en África: análisis preliminar] In: S. Hartley and J. Okune (Eds) CBR: Inclusive policy
- OIT, UNESCO, OMS (2004). **CBR: A Strategy for Rehabilitation, Equalization of Opportunities, Poverty Reduction and Social Inclusion of People with Disabilities** [Traducción del título: RBC: La Estrategia para la Rehabilitación, equiparación de oportunidades, Reducción de pobreza e Inclusión Social de las personas con discapacidad] Documento de posición conjunta, Ginebra.
- Khasnabis C, Heinicke-Motsch K (2008). **The Participatory Development of International Guidelines for CBR**. [Traducción del título: El Desarrollo participativo de las Guías internacionales para la RBC]. Lepr Rev; 79: 17-29.
- Thomas M, Kuno K, Nazmdeh K, Davies M, Kumazawa Y, Ilagan M (2010). **Partnerships and Alliance Building in CBR** . [Traducción del título: Sociedades y construcción de alianzas en RBC]. In: M. Thomas, A. Ninomiya, E. Aizawa (Eds). CBR and Inclusive Development in Asia and the Pacific. Asia-Pacific Development Centre on Disability, Bangkok, Thailand, 45-54.
- Naciones Unidas (2006). **Convención sobre los derechos de las personas con discapacidad**.
- OMS, UNESCO, OIT, IDDC (2010). Rehabilitación basada en la Comunidad: **Guías para la RBC. OMS**, Ginebra.



**International Disability and  
Development Consortium**

**International Disability and  
Development Consortium (IDDC)**

rue Washington 40  
B-1050 Brussels  
Belgium

[www.iddcconsortium.net](http://www.iddcconsortium.net)

**Contact the IDDC CBR Task Group:**  
[cbr@iddcconsortium.net](mailto:cbr@iddcconsortium.net)